



وزارة التعليم العالي والبحث العلمي  
جامعة ميسان  
كلية التربية الاساسية

Ministry of Higher Education and Scientific  
Research  
University of Misan  
College of Basic Education

Misan Journal for Academic Studies  
Humanities, social and applied sciences

مجلة ميسان

للدراسات الاكاديمية

العلوم الانسانية والاجتماعية والتطبيقية

ISSN (Print) 1994-697X

(Online)-2706-722X

المجلد 23 العدد 51 أيلول 2024

Sep 2024 Issue 51 Vol23



# مجلة ميسان للدراسات الأكاديمية

العلوم الإنسانية والاجتماعية والتطبيقية

كلية التربية الأساسية / جامعة ميسان / العراق

Misan Journal for Academic Studies

Humanities, social and applied sciences

College of Basic Education/University of Misan/Iraq

ISSN (Print) 1994-697X ( Online ) 2706-722X

المجلد (23) العدد (51) أيلول (2024)

SEP 2024 ISSUE51 VOL 23



journal.m.academy@uomisan.edu.iq

رقم الأيداع في دار الكتب والوثائق بغداد 1326 في 2009

الصفحة	فهرس البحوث	ت
16 - 1	<b>Using of the Two Tools Analytic Hierarchy Process (AHP) and Technique for Order Performance by Similarity to Ideal Solution (TOPSIS) in Multi-Criteria Decision Making</b> Ali Dawood Salman Al-khanagini      Omar Mohammed Nasser alashary	1
26 - 17	<b>Investigation of piranha solution on Color Stability of heat cure acrylic</b> Noor Azher Al-Rubaie      Aseel Mohameed Al-Khafaji	2
33 - 27	<b>Beamforming and Resource Allocation for Heterogeneous Bands in 6G</b> Mustafa N. Mnati	3
51 - 34	<b>The Sounds of Colours: A Pragmatic Study of Toni Morrison's The Bluest Eye</b> Rafah Abdulkareem Adham      Hassan Muayad Hamid	4
60 - 52	<b>Diagnostic Accuracy of GCF IL33 and sST2 For Periodontitis Stage I, II, and III</b> Samar A. Abood      Ayser N. Mohammed	5
76 - 61	<b>The Globalization of Human Rights: A Critical Assessment</b> Omowonuola OKUNNU      Bimbo OGUNBANJO	6
87 - 77	<b>Impact of erythritol air polishing in supportive periodontal care: literature review</b> Muhsin Kadhim Abbas      Hayder Raad Abdulbaqi	7
102 - 88	<b>Distributed Random Number Generation Fair and Reliable for Blockchain Applications</b> Mays Moneer Abd Ali      Bashar M.Nema	8
114 - 103	<b>Adhesion of 3d printed acrylic resin with silicone soft liner after sandblast surface treatment (A Review of Literature)</b> Mohammed Taqi S. Wadi      Bayan S. Khalaf	9
125 - 115	<b>Effect of Immersion Time of a Hydrogen Peroxide and Vinegar Mixture Solution on the roughness of Heat-cured and CAD/CAM Polymethyl Methacrylate Resin</b> Ahmed I. Shanef      Firas Abdulameer Farhan	10
135 - 126	<b>Evaluation the Salivary levels of Interleukin-23 in Individuals with Thyroid Disorders</b> Riam Hassoun Harbi      Maha Adel Mahmood	11
150 - 136	<b>The Interplay Between Chronic Kidney Disease and Periodontal Health: A Comprehensive</b> Ahmed M Mahdi      Maha Sh Mahmood	12
157 - 151	<b>Ethics In Orthodontic Clinical Practice: (A review article)</b> Zainab Mousa Kadhom      Alaa Faleh Albo Hassan Shaymaa Shaker Taha	13
172 - 158	<b>Preparing of Controlled Release Systems for Atenolol and Studying it is in Vitro Dissolution and Swelling</b> Mohammed R . Abdul - Azeez	14
179 - 173	<b>Evaluation the salivary anti-<i>Porphyromonas gingivalis</i> (IgA and IgG) response in relation to sera levels of Ferritin and Vitamin D in Patients with Beta-Thalassemia Major</b> Shahad fayiz abd      Maha Adel Mahmood	15
188 - 180	<b>The role of different adjunctive plaque control modalities in orthodontic patients with gingivitis</b> Ola Issam majed      Raghad Fadhil abbas	16

205 - 189	<b>Assessed performance of E-learning methods and benefit from (AI) for Undergraduate Engineering stage</b> Ali Dhahir Alramadhan	17
224 - 206	<b>The use of counterpoint in Kurdish orchestral compositions: (Dilshad Muhammad Saeed)</b> ary kadir Mohammed      Seerwan Mohammad Mustafa	18
248 - 225	<b>Demographic Transitions and Spatial Reallocation of Population Variables in the Administrative Territories of Al-Majar Al-Kabeer District Over the Period 1997-2022</b> Ahmed Sihoud Hashem	19
263 - 249	<b>The economic and social reasons leading to the phenomenon of child labor in Al-Fuhud district in the year 2023</b> Osama Hameed Majeed	20
277 - 264	<b>Exposure to Iraqi satellite channels and its role in shaping public attitudes toward political organizations</b> Khuzaymah Nizar Khudair	21
294 - 278	<b>The Situational Implicture of Al-Sararqus in the Structural and Stylistic Correlation</b> Karima Abed Jumaa	22
314 - 295	<b>Isolate and Identification of Rhizoctonia solani Kühn causing Eggplant rot and accompanying bacteria with toxicity studying of fungicides and their effect in vitro</b> Alaa Hassan Al-Farttoosy      Fatima Chasib Bader	23
331 - 315	<b>A Geopolitical Approach to the City ; with Emphasis on the Central Elements of Power and Competition</b> Hasan Kamran Dastjerdi      Narjessadat Hosseini Abbas Ghali Al-Hadithi	24
347 - 332	<b>Patterns of Multiple Intelligences among High School Students in Misan Governorate According to The (TEEN-MIDAS) Scale and Their Relationship to Achievement</b> Haneen Mahdi Siker      Ahmed Abdul-Muhsin	25
364 - 348	<b>The Impact of Transitional Regulations on the Application of National Reconciliation and National Amnesty Mechanism (A Comparative Study)</b> Hadi Hassan Kashash AlRikabiu      Sayyid Ali Mirmad Najafabad	26
381 - 365	<b>Technical Diversity in Contemporary Kurdish Art</b> Sirwan Rafat Ahmed	27
389 - 382	<b>The interpretive approach at Al-Shahrastani</b> Mohammed Reda Salman      Mohammed Ali Tajery      Reda Moadeb	28
409 - 390	<b>The Degree of Consistency Between Mathematics Teachers' Beliefs Towards Constructivist Learning and Their Practice of its Skills</b> Haider Abdulzahra Alwan	29
420 - 410	<b>Hadiths posted about Imam Ali (peace be upon him) on social media platforms and their impact on society's behavior</b> Lectuer.Mohammed Jabbar Jassim Ali	30
442 - 421	<b>The stylistic diversity that transformed the form and concept of contemporary visual arts.</b> Rajaa Kareem Jiboori Alobaidi	31

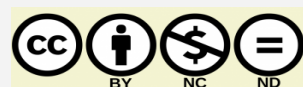




ISSN (Print) 1994-697X  
ISSN (Online) 2706-722X

DOI:

<https://doi.org/10.54633/2333-023-051-020>



## The economic and social reasons leading to the phenomenon of child labor in Al-Fuhud district in the year 2023

Osama Hameed Majeed

University of basrah – College of Education for Human Sciences –

Department of Geography

[osama.majeed@uobasrah.edu.iq](mailto:osama.majeed@uobasrah.edu.iq)

<https://orcid.org/my-orcid?orcid=0000-0002-7804-9782>

### Abstract:

The research aimed to study some economic variables, which it sees as the main reasons that pushed children towards the labor market, by answering the research questions related to the reasons for child labor that pushed children towards the labor market and the circumstances of their families. Therefore, child labor is a phenomenon closely linked to the economic aspect, because the economic level represents one of the basic variables that push the individual towards work in any society, as economic reasons top the list among the reasons leading to children's involvement in work. The low standard of living of the family plays a role in children's orientation towards the labor market instead of continuing in school or combining the two, and this is what studies and research that paid attention to child labor indicated, as families with low and even medium incomes are sometimes forced to throw some of their children into the labor market in order to obtain part of their material requirements. The sample size was based on the economic activity represented by the activity (commercial, industrial and agricultural) in the district. The sample size studied was (700) boys and girls distributed between both sexes, as the number of males was (434) children and the number of females was (66) girls in the study area from children aged between (6-14) years.

**Keywords:** Parents' profession, income level, family assistance, poor economic situation and learning a profession. Parental pressure, academic failure.

الأسباب الاقتصادية والاجتماعية المؤدية لظهور عمل الأطفال في قضاء الفهود لسنة ٢٠٢٣

اسامة حميد مجيد/ قسم الجغرافية – كلية التربية للعلوم الإنسانية – جامعة البصرة

المستخلص:

عمد البحث على دراسة بعض المتغيرات الاقتصادية والاجتماعية , التي تدفع بالأطفال الى دخول سوق العمل , من خلال الإجابة على أسئلة البحث المتعلقة بأسباب عمل الأطفال وظروف اسرهم, لذا يعد عمل الأطفال من الظواهر المرتبطة ارتباطاً وثيقاً بالجانب الاقتصادي والاجتماعي , خاصة المستوى الاقتصادي يمثل احد المتغيرات الاساسية التي تدفع الفرد نحو العمل في أي مجتمع من المجتمعات , اذ تنصدر الاسباب الاقتصادية القائمة من بين الاسباب المؤدية لانخراط الاطفال في العمل , فالتدني في المستوى المعيشي للأسرة له دور في توجه الأطفال لسوق العمل بدلاً من الاستمرار في المدرسة أو الجمع بينهما , إضافة الى المتغيرات الاجتماعية , وهذا ما اشارت إليه الدراسات والأبحاث التي اولت العناية بعمالة الأطفال، فالعوائل

ذات الدخل المنخفض وحتى المتوسط منها تضطر أحياناً إلى زج بعض أبنائها لسوق العمل بغية الحصول على جزء من متطلباتها المادية . وقد استهدف البحث الأطفال العاملون اثناء الدراسة الميدانية (عينة عشوائية)، اذ بلغ حجم العينة المدروسة (٤٨٥) طفلاً وطفلة وعلى المستوى البيئي بلغ عدد الأطفال العاملين في حضر ( ٣٨١) طفل ، وفي الريف (١٠٤) طفل موزعين على الجنسين ، بلغ عدد الذكور (٤٣٤) طفلاً وعدد الإناث (٥١) طفلة في منطقة الدراسة التي تتراوح أعمارهم بين (٦-١٤) سنة . اذ يعمل هؤلاء الأطفال في اعمال هامشية لا ترد عليهم بأموال كبيرة فضلا عن البنية الجسمانية التي لا توهمهم للعمل في اعمال ثقيلة ( بيع أكياس ، بيع قناني ماء ، تحميل وتفريغ الأشياء ذات الوزن خفيف ) .

الكلمات الدالة : مهنة الوالدين ، مستوى الدخل ، مساعدة الاسرة ، سوء الحالة الاقتصادية وتعلم مهنة ، ضغط الوالدين ، الفشل الدراسي .

### المقدمة:

تعد دراسة ظاهرة عمل الأطفال من الموضوعات السكانية الجديرة بالاهتمام وذلك لأنها ترتبط بمتغيرات طبيعية واقتصادية واجتماعية تختلف أهميتها من منطقة الى أخرى (Abdul Amir, Al-Taie: 2021) فالاهتمام بالطفل ورعايته من مقومات النهوض بأي أمة فتية في سبيل الوصول الى مستقبل افضل. اذ تعد هذه الفئة غير منتجة في مجتمع الدولة وتعتمد على الفئات الأخرى في الاعالة. (Saadoun, Subaikhi: 2021) فالأطفال يشكلون جيل الغد والاهتمام بهم وإعدادهم لتحمل أعباء الحياة من أساسيات ومتطلبات التنمية الشاملة. ورعاية الطفولة لا تنفرد بها دولة دون أخرى سواء المتقدمة منها او النامية وإن تفاوتت درجات الاهتمام بين الدول. لما أقرته الشرائع السماوية والاتفاقيات الدولية والتشريعات المحلية من حقوق بهدف حماية الطفل ورعايته في مرحلة يتم فيها تشكيل وبناء جسمه وإدراكه وشخصيته ليكون قادراً على تحمل مسؤولياته تجاه مجتمعه.

ومن خلال بحث مصادر البيانات ذات الصلة بهذه الظاهرة تبين ان الجهاز المركزي للإحصاء التابع لوزارة التخطيط والتعاون الانمائي يستند على المفاهيم القياسية المعتمدة من قبل منظمة العمل الدولية التي تعد الاشخاص دون سن (١٥) سنة هم دون سن العمل، لذلك فان تصنيفها العمري للقوى العاملة يبدأ بالفئة العمرية (١٥-١٩) سنة اي انها تهمل الاطفال العاملين ممن هم دون سن (١٥) سنة .

اما الاحصاءات الاخرى التي ترد في التعدادات السكانية فأنها تعتمد عمر (١٠) سنوات كحد ادنى للعمر للاستفسار عن حالة النشاط الاقتصادي للشخص ( Dhi Qar Directorate Statistics: 2018 ) .

في الوقت نفسه بينت دراسة مشتركة بين الجهاز المركزي للإحصاء ومنظمة اليونسف ان اكثر من (١٠%) من الاطفال في العراق الذين تتراوح أعمارهم بين (٥-١٤) سنة كانوا يعملون اثناء الدراسة- هذه البيانات تتعلق بسنة ٢٠٠٠ (Central Statistical Organization: 2019)

### أولاً : مشكلة البحث:

تتمحور مشكلة البحث بالاتي (هل للعوامل الاقتصادية والاجتماعية للأسر العراقية دور بارز في تزايد عمالة الأطفال في قضاء الفهود؟).

### ثانياً: أهمية البحث:

أن أهمية الدراسة تأتي كونها تتناول فئة مهمة من فئات السكان، لان عمالة الأطفال تعتبر مشكلةً جوهريةً تمس المجتمع بشكل مباشر، وتؤثر بشكل سلبي على بنيانه، وإن البحث في أسباب الظاهرة والوقوف عند النتائج، يمثل خطوة اقتصادية واجتماعية مهمة في تنمية وتطوير المجتمع، إن معرفة الأسباب الحقيقية المؤدية لعمالة الأطفال، تساعد في إيجاد بعض السبل الكفيلة للحد من انتشار ظاهرة عمل الاطفال.

### ثالثاً: أهداف البحث:

ان الهدف من دراسة ظاهرة عمالة الأطفال إلقاء الضوء على واقع الأطفال العاملين في منطقة الدراسة الذين تقل أعمارهم عن (١٥) عاماً تهدف الدراسة الى التعرف على العوامل الاقتصادية والاجتماعية المؤدية الى خروج الأطفال الى العمل في سن مبكر دراسة الأسباب الاقتصادية والاجتماعية التي تدفع الأطفال نحو العمل.

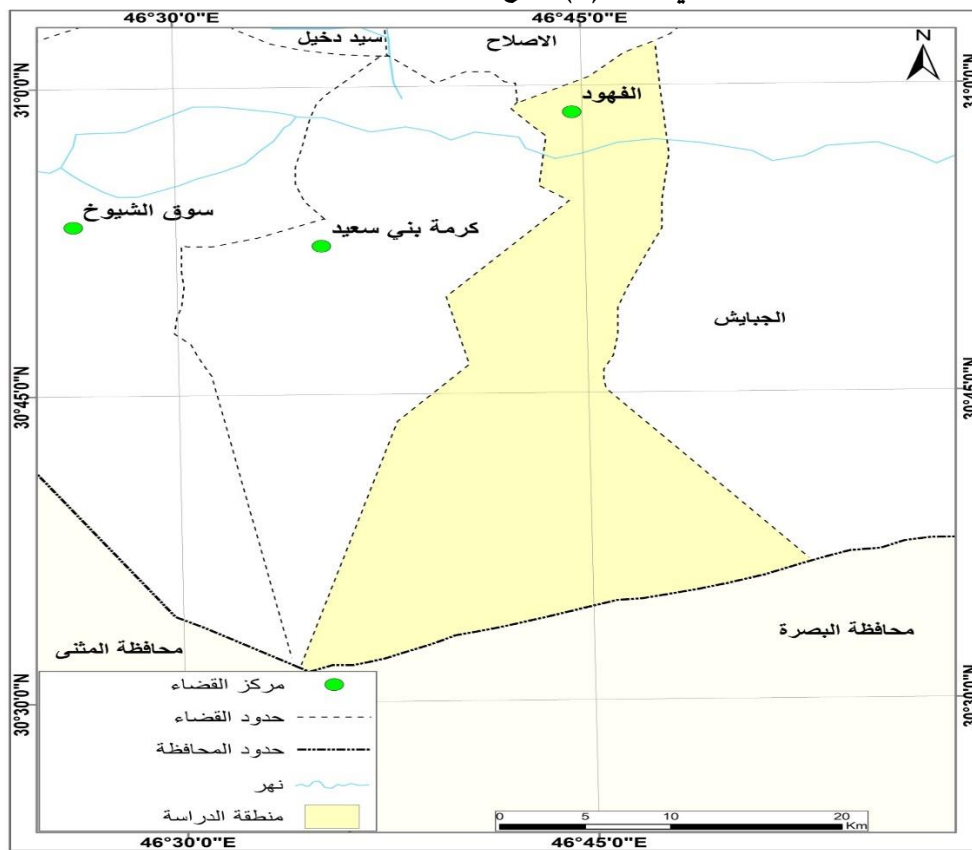
### رابعاً: منهجية البحث:

اعتمد الباحث على المنهج الكمي الوصفي في الحصول على بيانات من خلال المقابلة الشخصية للأطفال العاملين وتحليل الأسباب المؤدية للعمل المبكر.

### خامساً: الحدود المكانية للدراسة:

يعد قضاء الفهود احد الأفضية التابعة إلى محافظة ذي قار اذ تقع جنوب شرق محافظة ذي قار قرب نهر الفرات. وإحداثيات قوس الطول (٤٦.٣١)–(٤٦.٤٦) شرقاً , ودائرتي عرض (٣٠.٣٨) –(٣١,٠٤) شمالاً , تشترك حدود القضاء مع الحدود الإدارية لمحافظة البصرة عند قضاء الزبير بينما يحدها من الشرق ناحية الحمار ومن الشمال الغربي ناحية الطار ومن الغرب قضاء كرمة بني سعيد وتبعد عن مركز المحافظة (الناصرية بنحو ٦٥ كم) شرقاً وكذلك تبعد عن مركز قضاء الجبايش بنحو (٣٥ كم) غرباً، تبلغ مساحة ناحية الفهود حوالي ٢٥٧١ كم<sup>٢</sup> وتمثل نسبة ٤,٢٪ من مساحة محافظة ذي قار، وبلغ عدد سكان القضاء لسنة ٢٠٢٣ (٥٤١٤٠) نسمة , خريطة (١).

خريطة (١) موقع منطقة الدراسة



المصدر: من عمل الباحث باستخدام برنامج Arc GIS v.10.3 وبالاعتماد على جمهورية العراق، وزارة البلديات والأشغال العامة، دائرة بلدية ذي قار، قسم تخطيط المدن، ٢٠٢٠.

## قضاء الفهود:

يعد إحدى الاقضية التابعة إلى محافظة ذي قار وتبعد عن مركزها (الناصرية بنحو ٦٥ كم) شرقا وكذلك تبعد عن مركز قضاء الجبايش بنحو (٣٥ كم) غربا، تبلغ مساحة ناحية الفهود حوالي ٥٧١ كم<sup>٢</sup> وتمثل نسبة ( ٤٢٪ ) من مساحة محافظة ذي قار ، إما بالنسبة لعدد سكانها فقد بلغ تعدادها لسنة ٢٠٢٣ (٥٤١٤٠) نسمة .

بدأت الفهود قرية صغيرة على الضفة اليمنى لنهر الحمار وكانت تابعة لسوق الشيوخ حتى عام ١٩٦٤ قبل إن تلحق إداريا إلى قضاء الجبايش. ثم أصبحت قضاء في عام ٢٠١٨.

قضاء الفهود يعتمد سكانها في الاقتصاد على الزراعة وصيد السمك ويعتمد قسم كبير منها تربية الجاموس والأبقار والأغنام ( <https://www.ahewar.org//Show.art.asp> )، الا ان في السنوات الأخيرة بعد تدهور الاراضي وتصحرها من العوامل الرئيسية التي تعيق التنمية الاجتماعية والاقتصادية، بمعنى اخر ان حالة البيئة لا يمكن فصلها عن الحالة الاقتصادية والاجتماعية. وهذا ما يمكن ملاحظته في قضاء الفهود، حيث قضي على الثروة السمكية وانخفضت اعداد الحيوانات وتدهورت الصناعات التي كانت تعتمد على منتجات الاهوار، كما ساهم التجفيف في انخفاض الانتاج الزراعي بسبب تدهور التربة نتيجة ارتفاع نسبة الاملاح في المياه الارضية، ورداءة الصرف الطبيعي لها. كما أن لعمليات التجفيف اثارا اقتصادية واجتماعية تركت بصماتها الواضحة على سكان القضاء التي تحولت اغلب اسرها إلى أسر فقيرة، البعض منها لا يملك القوت اليومي، فبعد ما كانت اهوار القضاء الفهود ذات نمط حياة فريد من منذ الحضارة السومرية، وأقدم بيئية مائية في العالم واكثرها اتساعا شرد الالاف من البشر، ودمرت كثير من المناطق الزراعية والسكنية بتجفيف الاهوار لقد كانت بيئه الاهوار عموما ذات نمط وتكوين ايكولوجي وثقافي فريد من نوعه وبذلك اضطر قسم كبير من سكان القضاء الفهود الى الهجرة باتجاه مراكز المدن المجاورة، ومورس التهجير القسري لسكنة الأهوار بأشكال مباشرة وغير مباشرة ومنع السكان من ممارسة الكثير من النشاطات الاقتصادية، الأمر الذي ادى الى رحيل السكان بحثا عن سبل العيش وقد شكل ذلك عبئا على البنى التحتية المتهترئة في مراكز المدن ومرافق التنمية بشتى انواعها بسبب الضغط المتزايد عليها ( ٢٠١٤ husayn alzyadiu , rahim hamid:

**مفهوم عمالة الأطفال:** هو جميع أشكال عمل الأطفال التي تقل أعمارهم عما ما منصوص عليه في موثيق وبنود منظمة العمل الدولية (وهو في العادة ١٥ سنة أو سن الانتهاء من التعليم الإلزامي) فالأطفال يجبرون على العمل في ظروف قاسية تعرضهم لمخاطر تؤثر على تطورهم الشخصي والاجتماعي وتجعلهم أكثر عرضه للاستغلال والإهمال والإساءة. الأسباب الاقتصادية المؤدية لظاهرة عمل الأطفال في قضاء الفهود لسنة ٢٠٢٣.

### ١- مهنة الوالدين:

تعتبر المهنة عن عمل الذي يحتاج الى مهارة وخبرة او مجموعة الاعمال المتطلبة لمهارات مختلفة بحسب طبيعة العمل الذي يؤديه الشخص ويقضي أغلب اوقاته في أداء هذا العمل (Arab Council for Childhood and Development: 2001) لذا تعد مهنة الوالدين مؤشراً لتحديد المستوى المعيشي للأسرة (Planning Authority: 1997) فضلاً عن المردود المادي ومنزلة اجتماعية تمنح للفرد ، أن طبيعة عمل الوالدين لها تأثير في الكثير أغلب الأحيان نحو ميول الأطفال اتجاه الأعمال التي يزاولونها (Sahrawi: 2006) ، فاعل ارباب اسر الاطفال العاملين يمارسون مهناً مثل مهنة السائق أو ميكانيكي السيارات و البعض منهم فلاحون واخرين عسكريون أو باعة أو ممن يمارسون اعمالاً مختلفة بحسب المواسم أو أنهم لا يعملون ، ومنهم يعملون بأعمال حرة كالعامل في البناء او الصيد والبعض من يعمل في القصب والبردي خصوصاً في المناطق الريفية من القضاء ، فضلاً عن العمل في الزراعة والبعض يعمل كبائع في الاسواق ، وبعضهم من تقاعد عن العمل بسبب كبر السن او مصاب بمرض يمنعه من العمل ،



وهناك نسبة عالية من اولياء الامور عاطلاً عن العمل لا سباب متعددة اما الذين يحصلون على وظيفة فنسبهم قليلة جداً مقارنةً بأجمالي العينة .

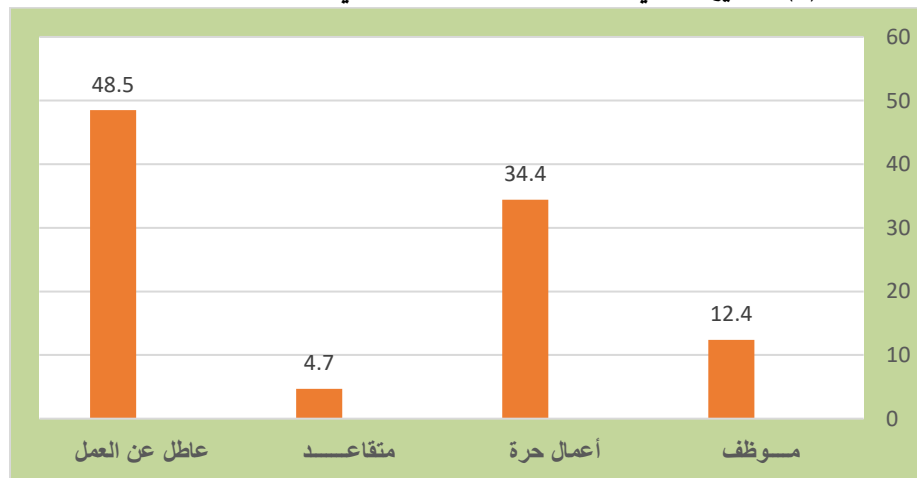
يتضح من بيانات جدول (1) والشكل (1) أن الأطفال العاملين الذين كان آباءهم عاطلين عن العمل احتلوا المرتبة الاولى بنسبة بلغت (3,51%) من اجمالي الأطفال العاملين في القضاء ويعزى ذلك الارتفاع الى ان اغلبهم هم من سكنة المناطق الريفية، والغالبية منهم أما أميون أو حملة الشهادة الابتدائية مما لا يؤهلهم للحصول على عمل في المؤسسات الحكومية ، والبطالة من أصعب المشاكل الاقتصادية التي تعاني منها محافظات العراق وبضمنها محافظة ذي قار، ويكون لانتشار البطالة في المجتمع علاقة سببية بوجود الظاهرة وهذه العلاقة تعتمد على نوع البطالة ومسبباتها.

جدول (1) التوزيع العددي والنسبي لمهنة آباء الاطفال العاملين بحسب البيئة في قضاء الفهود لسنة 2023

نوع المهنة	حضر		ريف		القضاء	
	العدد	%	العدد	%	العدد	%
موظف	37	9,7	23	22,1	60	12,4
أعمال حرة	141	37,0	26	25,0	167	34,4
متقاعد	20	5,2	3	2,9	23	4,7
عاطل عن العمل	183	48,0	52	50,0	235	48,5
المجموع	381	100	104	100	485	100

عمل الباحث بالاعتماد على استمارة الاستبيان لسنة 2023.

شكل (1) التوزيع النسبي لمهنة آباء الاطفال العاملين في قضاء الفهود لسنة 2023.



عمل الباحث بالاعتماد على جدول (1)

اما على مستوى محافظة ذي قار فقد كان قضاء الفهود قد سجل اعلى نسبة للبطالة اذ بلغت (24%) من مجموع البطالة في المحافظة (Ministry of Planning and Development Cooperation: 2014), فإن ارتفاع نسب البطالة بين السكان ناتجة عن الحروب المتتالية التي خاضها العراق , وغياب الاستراتيجية لبناء اقتصاد عراقي متكامل من المسؤولين والحكومات , واستمرار تعطيل القطاعات الاقتصادية المهمة في البلاد كالصناعة والزراعة وانتشار ظاهرة الفساد الإداري والمالي . (Al-Halfi: 2008), أما نسبة الأطفال العاملين الذين أشاروا إلى ان آباءهم يعملون في عاطلون عن العمل بنسبة بلغت (48,5%) من اجمالي القضاء لتحل المرتبة الاولى, فيما جاء في المرتبة الثانية الأطفال العاملون الذين اشارو الى ان آباءهم يعملون في اعمال حرة بنسبة بلغت

(٣٤,٤%) من اجمالي القضاء , وتتفاوت نسبة ما يحصل عليه الآباء من الاعمال الحرة وهي دخول متدنية في الغالب , كما أن البعض منهم مؤجرين لمحلات تحتوي على سلع بسيطة ورخيصة كالمواد الانشائية والمواد الغذائية والسلع ذات الاستهلاك وهذه المهنة لا تحتاج إلى مستوى تعليمي عالي أو الى مهارة معينة , اذ سجل القضاء نسب في انخفاض المستوى التعليمي للأب وارتفاع نسبة الأمية ,وسجلت المرتبة الثالثة نسبة الأطفال العاملين الذين أشاروا إلى أن آباءهم يعمل موظف بنسبة بلغت (١٢,٤%) من اجمالي القضاء , وهي وظائف بسيطة ذات الدخل المحدود كوظيفة الحارس او موظف خدمة او عامل في البلدية , وحل بالمرتبة الأخيرة مهنة الاب متقاعد بنسبة بلغت (٤,٧%) من اجمالي القضاء , يرجع ذلك لقلة في نسبة المتقاعدين الذين لديهم أطفال صغار السن لكبر سنهم , ونظرا لما يحصلون عليه المتقاعدون من رواتب تقاعدية متدنية , فضلاً عن تأخيرها عن موعد صرفها, فهي لا تفي بمتطلبات اسرهم الشهرية مما دفع البعض منهم الى زج أبنائهم إلى سوق العمل.

اما على مستوى البيئي وعلى صعيد الحضر، جاء في المرتبة الاولى الآباء العاطلون بنسبة بلغت (٤٨,٠%) من اجمالي الحضر واحتل في المرتبة الثانية الآباء الذين يعملون بأعمال حرة بنسبة بلغت (٣٧,٠%) من اجمالي الحضر , بينما جاء في المرتبة الثالثة الآباء الذين يعملون موظفين بنسبة (٩,٧%) من اجمالي الحضر , في حين حل في المرتبة الاخيرة آباء الاطفال العاملين المتقاعدين, بنسبة بلغت (٥,٢%) من اجمالي الحضر.

اما على صعيد الريف جاء في المرتبة الاولى الآباء العاطلون عن العمل بنسبة بلغت (٥٠,٠%) من اجمالي الريف, واحتل في المرتبة الثانية الآباء الذين يعملون بأعمال حرة بنسبة (٢٥,٠%) من اجمالي الريف , بينما جاء في المرتبة الثالثة الآباء الذين يعملون موظفين بنسبة (٢٢,١%) من اجمالي الريف , في حين حل في المرتبة الاخيرة آباء الاطفال العاملين المتقاعدين, بنسبة بلغت (٢,٩%) من اجمالي الريف.

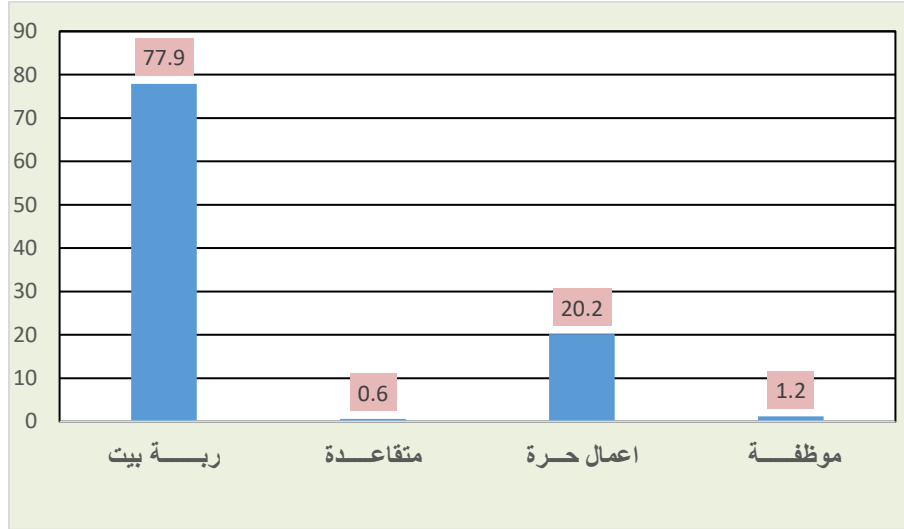
أما مهن أمهات الأطفال العاملين في قضاء الفهود فيظهر من جدول (٢) والشكل (٢) أن غالبية أمهات الأطفال العاملين هن ربات بيوت فقد بلغت نسبتهن (٧٧,٩%) من اجمالي القضاء , ويعود هذا الارتفاع إلى انتشار الأمية بين النساء وتدني تحصيلهن العلمي فضلاً عن العادات والتقاليد التي لا تفضل عمل المرأة خارج المنزل وتحصر دورها بتربية الأطفال وإدارة شؤون المنزل , وهذه سمة سائدة في المناطق الريفية , اما أمهات الاطفال العاملين اللاتي يزاولن عملاً معيناً بنسبة بلغت (٢٠,٢%) من اجمالي القضاء , ويكون مجال عملهن بسيطاً يتلاءم مع مستواه التعليمي البسيط كالعمل بصناعة مشتقات الحليب وبيعه , في حين البعض تعمل في محل تملكه والبعض في بيع الخضروات والاسماك ومشتقات الحليب وخصوصاً في المناطق الريفية , وكانت نسبة الموظفات منهن (١,٢%) من اجمالي القضاء ,اغلبهن موظفات خدمة في المراكز الصحية او المدارس , اما الامهات المتقاعدات بلغت نسبتهن (٠,٦%) من اجمالي القضاء .

جدول (٢) التوزيع النسبي لمهنة امهات الاطفال العاملين بحسب البيئة في قضاء الفهود لسنة ٢٠٢٣

نوع المهنة	حضر		ريف		القضاء	
	العدد	%	العدد	%	العدد	%
موظفة	٣	٠,٨	٣	٢,٩	٦	١,٢
اعمال حرة	٧٠	١٨,٤	٢٨	٢٦,٩	٩٨	٢٠,٢
متقاعدة	٢	٠,٥	١	١,٠	٣	٠,٦
ربة بيت	٣٠٦	٨٠,٣	٧٢	٦٩,٢	٣٧٨	٧٧,٩
المجموع	٣٠٦	١٠٠	١٠٤	١٠٠	٤٨٥	١٠٠

عمل الباحث بالاعتماد على استمارة الاستبيان لسنة ٢٠٢٣.

شكل (٢) التوزيع النسبي لمهنة امهات الاطفال العاملين في قضاء الفهود لسنة ٢٠٢٣



عمل الباحث بالاعتماد على جدول (٢) .

وعلى مستوى البيئي، وعلى صعيد الحضر فقد جاءت في المرتبة الاولى نسبة الامهات ربات البيوت (٨٠,٣ %) من اجمالي الحضر ، وحل في المرتبة الثانية الامهات العاملات اللواتي يعملن بأعمال حرة بنسبة بلغت (١٨,٤ %) من اجمالي الحضر، بينما جاء في المرتبة الثالثة الامهات اللاتي يعملن موظفات في الدوائر الحكومية بنسبة بلغت (٠,٨ %) من اجمالي الحضر ، في حين حل في المرتبة الاخيرة امهات الاطفال العاملين المتقاعدات بنسبة بلغت (٠,٥%) من اجمالي الحضر .

وعلى صعيد الريف، فقد جاءت في المرتبة الاولى نسبة الامهات ربات البيوت (٦٩,٢ %) من اجمالي الريف ، وحل في المرتبة الثانية الامهات العاملات اللواتي يعملن بأعمال حرة بنسبة بلغت (٢٦,٩ %) من اجمالي الريف ، بينما جاء في المرتبة الثالثة الامهات اللاتي يعملن موظفات في الدوائر الحكومية بنسبة بلغت (٢,٩ %) من اجمالي الريف ، في حين حل في المرتبة الاخيرة امهات الاطفال العاملين المتقاعدات بنسبة بلغت (١,٠%) من اجمالي الريف .

يتضح من خلال ما تم بيانه أن غالبية أمهات الأطفال العاملين هن ربات بيوت لا يزولن عملاً معينا ، وخاصة إذا علم أن ممارسة المرأة العمل في عصرنا تساهم في رفع مستوى دخل الأسرة ، ولكن أمهات الاطفال العاملين مستواهن الدراسي منخفض لا يؤهلن لدخول من بابها الواسع ، أما مهن الآباء فإن نسبة مرتفعة من آباء الأطفال العاملين هم عاطلون عن العمل ، اذ يدل على انخفاض المستوى الاقتصادي والاجتماعي للأسر الاطفال العاملون ، في حين أن العاملين منهم يعملون ضمن اعمال بسيطة في الغالب لا تحتاج إلى مهارة ولا إلى مستوى تعليمي عالي ، كما أنها لا تتطلب إعداد وتدريب ، وتبين أن الوضع المهني والمستوى المعاشي للوالدين الأطفال العاملين يتسم بالانخفاض والبعوض منهم يخضع لمتطلبات وظروف سوق العمل ، لهذا فإن المورد الاقتصادي لهذه الأسر يتصف هو الآخر بعدم الثبات وهذا يعني أن الدخل الذي يحصلون معرض للتدني ولانخفاض كبير في حال العجز أو المرض ، مما يؤدي إلى وضع الأسرة دون خط الفقر مما يضطرها إلى دفع أبنائها للعمل .

#### ٢- مستوى دخل الأسرة:

يعتبر مستوى دخل الأسرة من المؤشرات الاقتصادية التي يلعب دور في تحديد مستوى المعيشي للفرد، اذ يوجد تفاوت في المستويات المعيشية داخل المجتمع الواحد وخصوصا المجتمعات المتخلفة والمتباينة بين الطبقات ، اذ يعود هذا التباين بين الفئات الاجتماعية جعل صعوبة معرفة الدخل الحقيقي للفرد (Al-Dabbagh: 2009)

في الوقت نفسه اشارت بعض الدراسات عن وجود علاقة بين المتغيرات الاقتصادية وعمل الأطفال ، فالمتغيرات الاقتصادية المتمثلة في مستوى الدخل تعد الركيزة الأساسية التي تبين بشكل كبير على مدى العلاقة بين المتغيرات الاقتصادية الأخرى وعمل الأطفال كالبطالة اذ ينحدر الاطفال العاملون الى اسر ذات مستوى معيشي منخفضة لا تشبع حاجاتهم الاساسية فهي اسر ممتدة كبيرة الحجم وذات الدخل المتدني خاصة للمعيل الاساسي للأسرة ، فالواقع أحيانا يفرض مشاركة الاطفال في تحسين دخلها ، فالدخل الشهري للأسرة من المؤثرات البالغة الأهمية بين المجتمعات المختلفة وداخل المجتمع الواحد (Al-Barzanji: 1989)، كما يعد أحد العوامل المهمة في قياس مستوى الأوضاع الاقتصادية للأسرة (Al-Saadi: 2005) . يؤدي التباين الطبقي بين فئات المجتمع الى حدوث فجوة اجتماعية تنعكس على البيئة الاجتماعية للأسرة والتباين ما بين الفئات العمرية والنوعية أثر سلباً على الجانب النفسي والسلوكي الامر الذي ساعد في خلق فجوة تنموية بشرية ، تؤدي الظروف الاقتصادية دوراً كبيراً في التأثير على الحياة المعيشية للفرد والمجتمع ، فعندما لا تبنى سياسات اقتصادية ذات بعد تنموي صحيح ، ويكون الأطفال هم المتضرر الاول ويدفعون ثمن تلك الظروف، وتحت وطأة الحاجة والعوز المادي تدفع الأسرة بالأبناء إلى سوق العمل للبحث عن مصادر دخل تساهم في مساعدة الأسر على تحسين أحوالها المعيشية (Al-Taie: 2008)، في الوقت الذي يعاني سكان العراق من تدني في المستوى المعاشي نتيجة ما فرزته السياسات الاقتصادية والاجتماعية والتنموية في العراق، اذ جعلت فئات من السكان تعيش في ظروف صعبة وعدم حصولها على نصيب ملائم من عائدات التنمية (Ministry of Planning and German Cooperation: 2019) فهناك اكثر (٧) مليون عراقي وقد يصل الى (٨) مليون لا يتجاوز دخلهم الشهري (٧٦ الف دينار) ، كما انها احتلت المرتبة الثانية في نسبة عمالة الاطفال اذ بلغت نسبتها (٨,٣٪) مقارنة بباقي المحافظات (Multi-Indicator Decade Survey Index: 2018) ، واوضحت احصائية ان (٤٨٪) من سكان العراق أعمارهم اقل من ١٨ سنة بينهم (٢٣٪) فقراء ، اي كل طفل من اربعة اطفال يصنف فقير وتشير الاحصائية الدولية الى ان (٥٪) نسبة الاطفال الفقراء في كردستان و(٥٠٪) نسبة الاطفال الفقراء في المحافظات الجنوبية (Results of the Poor Survey: 2018) إن ارتفاع مستويات الفقر سواء في محافظة ذي قار أو في العراق بشكل عام يرتبط ارتباطاً وثيقاً بزيادة مستويات البطالة التي تشكل علاقة وتحدي للتنمية ، ولا جدال في إن البطالة واحدة من أخطر المشاكل التي يعاني منها العراق لما يرافقها من نتائج اقتصادية واجتماعية خطيرة فالبطالة تتسبب في فقدان فرص أساسية في الحصول على الدخل مما يترتب عليه انخفاض مستوى المعيشة ونمو عدد ممن يقعون تحت خط الفقر (Ministry of Planning and Development Cooperation: 2018) . استخدم البحث ثلاثة مستويات لتحديد مستوى الدخل الشهري للأسرة وهو مستوى ضعيف (اقل من ١٢٥,٠٠٠) دينار، ومستوى متوسط (١٢٥,٠٠١ - ٢٥٠,٠٠٠) دينار، ومستوى جيد ( اكثر من ٢٥١,٠٠٠) دينار.

اغلبية أسر الأطفال العاملين تعاني بشكل كبير من انخفاض مستوى الدخل ولا يكفي لسد حاجيات معظم أفرادها ، وهذا ما يدل على أن قيمة الدخل ضعيفة مقابل أسعار المواد الاستهلاكية المرتفعة ، فالدخل الشهري للأسرة يدل على أهمية العامل الاقتصادي كعامل رئيسي لالتحاق الأطفال بسوق العمل بصورة مباشرة ، إذ يمثل دخل الأطفال العاملين حوالي ربع دخل لأسرة الكلي ، وأحياناً يتعدى ثلاثة أرباع دخل الأسرة ، وقد يشكل دخل الأسرة بأكمله<sup>(١٨)</sup>، وتشير البيانات الواردة في الجدول (٣) والشكل (٣) الى وجود لتباين في مستويات الدخل التي تحصل عليها اسر الاطفال العاملين في منطقة الدراسة ، اذ جاء في المرتبة الاولى ( ١٢٥,٠٠٠ - ٢٥٠,٠٠٠) دينار ، ممن ينتمون لا سر ذات دخل ضعيف بنسبة بلغت (٤٧,٦٪) من اجمالي القضاء ، وهي نسبة مرتفعة هؤلاء الاطفال عملهم لم يكن ذا مردود مادي يساهم في رفع مستوى الأسرة المعيشي بل يقربها لسد بعض المتطلبات الاسرة من السلع والخدمات ، هذا يعود إلى صغر سن الأطفال الذي لا يؤهلهم للعمل بأجور عالية ويعملون بأعمال



بسيطة لا تساعدهم في رفع مستوياتهم المعاشية ، وجاء في المرتبة الثانية الاطفال العاملون التي مقدار دخل الاسرة بين (اكثر من ٢٥١,٠٠٠) دينار بنسبة بلغت (٣٠,١%) من اجمالي القضاء . و اشار الاطفال العاملون الى أنهم من أسر ذات دخول متوسطة تعبيراً عن ما يحصلون عليه من سلع واحتياجات كما يرون إنها تسد لبعض من متطلباتهم ، فهم ينخرطون في سوق العمل بهذه السن المبكرة لتحسين اوضاعهم الاقتصادية لأسرهم وأمورهم المعيشية ولعل ما يحصل عليه بعض الاطفال العاملون من أجر يومي قد يحسن الوضع المعيشي لأسرهم وسد بعض من احتياجاتهم اليومية، واحتل المرتبة الاخيرة نسبة الاطفال الذين مقدار دخل اسرهم اقل من (١٢٥,٠٠٠) دينار اذ بلغت (٢٢,٣%) من اجمالي القضاء ، أغلب هؤلاء الاطفال العاملين مع اسرهم لمساعدتهم للعمل في المهن نفسها ، و احياناً ما يكون دخولهم ميدان العمل هو من اجل تعلم المهنة التي يتناولها آباءهم وذلك من اجل الاستمرار بها وممارستها في المستقبل على اعتبار هذه المهن ذات المردود الاقتصادي الجيد والثابت والتي يشجع الآباء أبناءهم على الاستمرار بممارستها .

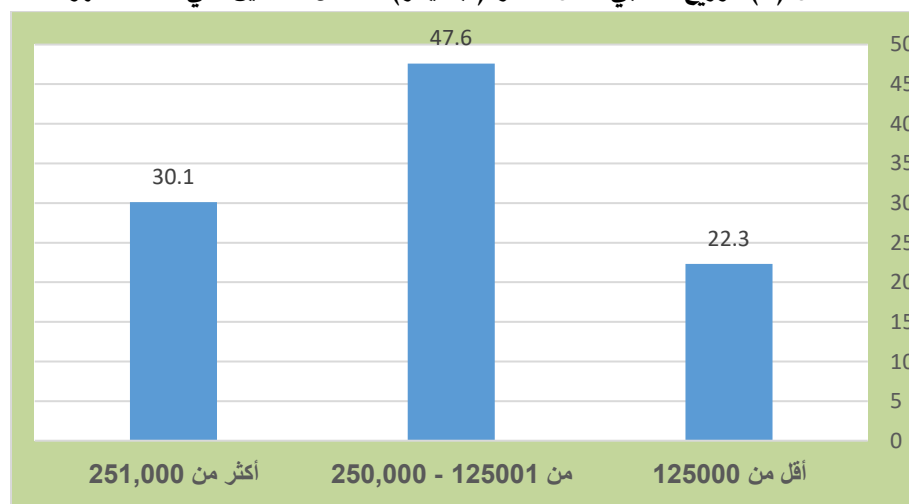
يتضح مما تقدم ان هنالك نسب مرتفعة من العاملين الاطفال الذين ينتمون لأسر ذات الدخل المنخفض او المتوسط، وبالتالي فهي دخول قد تسد احتياجات العائلة اليومية لكنها لا تلائم المستوى المعيشي لتلك الاسر، اذ ما قيست بمستويات الارتفاع والغلاء بأسعار المواد الغذائية واغلب السلع الضرورية التي تحتاجها الاسرة، الامر الذي يجبر العديد من الاطفال للعمل نتيجة الحاجة المادية للأسرة خاصة كبيرة الحجم.

جدول (٣) التوزيع العددي والنسبي لدخل الاسر (بالدينار) للأطفال العاملين بحسب البيئة في قضاء الفهود لسنة ٢٠٢٣

القضاء		ريف		حضر		مقدار الدخل الشهري
%	العدد	%	العدد	%	العدد	
٢٢,٣	١٠٨	١٢,٥	١٣	٢٤,٩	٩٥	أقل من ١٢٥٠٠٠
٤٧,٦	٢٣١	٧٠,٢	٧٣	٤١,٥	١٥٨	١٢٥٠٠١ - ٢٥٠,٠٠٠
٣٠,١	١٤٦	١٧,٣	١٨	٣٣,٦	١٢٨	أكثر من ٢٥١,٠٠٠
١٠٠	٤٨٥	١٠٠	١٠٤	١٠٠	٣٨١	المجموع

عمل الباحث بالاعتماد على استمارة الاستبيان لسنة ٢٠٢٣ .

شكل (٣) التوزيع النسبي لدخل الاسر (بالدينار) للأطفال العاملين في قضاء الفهود



عمل الباحث بالاعتماد على جدول (٣) .

أما على مستوى البيئي وعلى صعيد الحضر، يلاحظ حضر القضاء جاء بالمرتبة الاولى الاطفال الذين يبلغ دخل اسرهم (١٢٥,٠٠١ - ٢٥٠,٠٠٠) دينار شهرياً، بنسبة (٤١,٥%) من اجمالي الحضر , واحتل المرتبة الثانية الاسرة فئة الدخل الشهري اكثر من (٢٥١,٠٠٠) دينار بنسبة بلغت ( ٣٣,٦%) من اجمالي الحضر. في حين احتل المرتبة الاخيرة فئة اقل من (١٢٥,٠٠٠) دينار شهرياً بنسبة بلغت ( ٢٤,٩%) من اجمالي الحضر .

اما على مستوى الريف جاء في المرتبة الاولى فئة (١٢٥,٠٠١ - ٢٥٠,٠٠٠) دينار شهرياً بنسبة بلغت (٤٦,٦%) من اجمالي الريف بنسبة بلغت ( ٧٠,٢%) من اجمالي الريف في حين جاء الثانية فئة الدخل أكثر من (٢٥١,٠٠٠) دينار شهرياً، بنسبة بلغت(١٧,٣%) من اجمالي الريف . وجاءت فئة الدخل اقل من (١٢٥,٠٠٠) دينار شهرياً في المرتبة الأخيرة بنسبة ( ١٢,٥%).

يتضح ان الانخفاض الواضح في المستوى المعاشي وتدني دخول الشهرية لأسر الأطفال العاملين من بين الاسباب التي تقف وراء دفع الأسر الأطفال الى سوق العمل. وهذا يظهر جلياً في أن أعلى النسب التي ظهرت في الوحدات الإدارية للعوائل ذات الطابع الريفي والناجم عن عزوف العديد من سكان الريف العاملين في النشاط الزراعي خاصة بعد تغير النظام السياسي عام ٢٠٠٣ عن ممارسة الزراعة لعدة اسباب منها تتعلق في قلة الحصة المائية، وارتفاع اسعار متطلبات الانتاج الزراعي، وغزو السلع المستوردة السوق، مما انعكس سلبي على مستوى الدخل لسكان الريف العاملين في هذا النشاط واثّر ذلك على قلة الانتاج في منطقة الدراسة والعراق (Al-Hariri: 2000) .

#### الأسباب الاجتماعية المؤدية لعمالة الأطفال:

##### ١- مساعدة العائلة:

تعد الاسر ذات المستوى الاقتصادي او الاسر الفقيرة تعمل جاهدة للضغط على اطفالها من اجل الدخول الى سوق العمل للحصول على الأموال فالعادات والتقاليد تلعب دور بارز في ظاهرة عمل الأطفال خصوصا في المناطق الريفية ( Al-Rawi: and others ) ويمكن توضيح ذلك على مستوى القضاء بان مساعدة الأسرة كأحد أسباب عمالة الأطفال قد اثبت تأثيرها في مجمل الأسباب الأخرى في منطقة الدراسة من دون أي استثناء , إذ يؤدي انخفاض الدخل وعدم استقراره إلى دفع الأطفال إلى سوق العمل , ليتحولوا بذلك من أفراد معالين إلى مشاركين في الإعالة الاقتصادية، وتتسم غالبية أسر الاطفال العاملين بعدة أوضاع وسمات تؤثر على اتجاهات الاطفال نحو العمل , التي منها انخفاض مستوى الدخل والعادات والتقاليد التي تفرض على الأبناء مساعدة الآباء وتحمل مسؤوليات الأسرة , مما جعل من عمل الاطفال امراً طبيعياً لدى بعض الأسر.

ومن خلال معطيات الجدول (٤) والشكل (٤) الذي يوضح أسباب العمل لدى الاطفال فإنّ غالبية الاطفال توجهوا نحو العمل لغرض إعانة أسرهم ومساعدتها، بنسبة بلغت (٢٣,٩%) من اجمالي القضاء، ويعود سبب ارتفاع هذه النسبة إلى سيادة العادات والتقاليد والسمة الريفية التي تشجع على العمل ومنه عمل الاطفال , إذ أنّ غالبية الاطفال العاملين يعيشون في هذه المجتمعات الفقيرة التي تسكن العشوائيات، والتي بداخلها تتوافر جميع أنواع عمالة الاطفال.

وعلى المستوى البيئي جاء الريف بنسبة مرتفعة بلغت (٤١,٣%) من اجمالي الريف , والحضر بنسبة بلغت (١٩,٢%) من

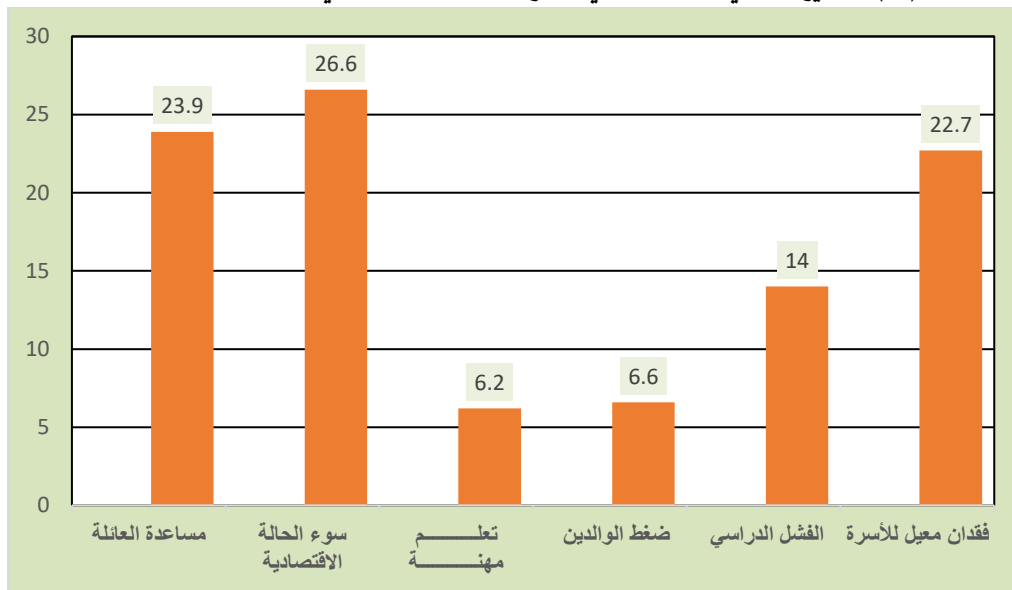
اجمالي الحضر .

جدول (٤) التوزيع العددي والنسبي للأسباب التي تدفع الاطفال الى العمل في قضاء الفهود بحسب البيئية لسنة ٢٠٢٣

أسباب عمل الأطفال		حضر		ريف		القضاء	
العدد	%	العدد	%	العدد	%	العدد	%
٧٣	١٩,٢	٤٣	٤١,٣	١١٦	٢٣,٩		
١٠٨	٢٨,٣	٢١	٢٠,٢	١٢٩	٢٦,٦		
١٦	٤,٢	١٤	١٣,٥	٣٠	٦,٢		
٢٣	٦,٠	٩	٨,٧	٣٢	٦,٦		
٦٣	١٦,٥	٥	٤,٨	٦٨	١٤,٠		
٩٨	٢٥,٧	١٢	١١,٥	١١٠	٢٢,٧		
٣٨١	١٠٠	١٠٤	١٠٠	٤٨٥	١٠٠		

عمل الباحث بالاعتماد على استمارة الاستبيان لسنة ٢٠٢٣.

شكل (٤) التوزيع النسبي للأسباب التي تدفع الاطفال الى العمل في قضاء الفهود لسنة ٢٠٢٣



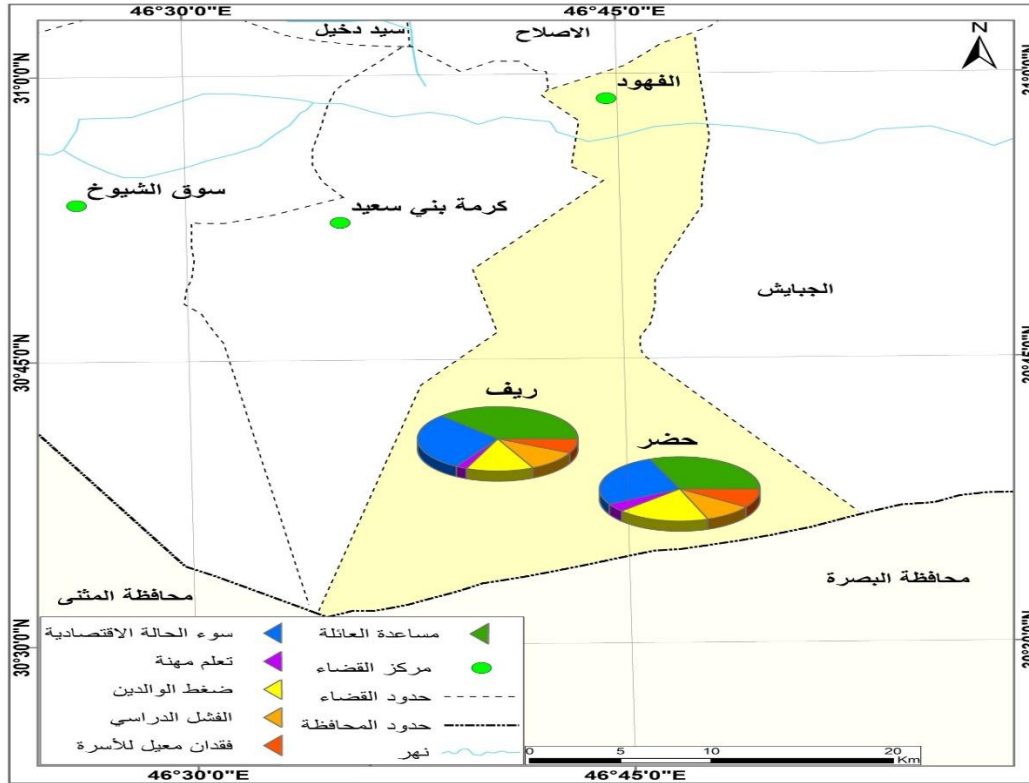
عمل الباحث بالاعتماد على جدول (٤) .

## ٢- سوء الحالة الاقتصادية:

من المشاكل التي يعاني منها العراق في الآونة الأخيرة هو تقادم البطالة الناتجة عن زيادة السكان في ظل سوء تخطيط اقتصادي وخاصة سوء تخطيط القوى البشرية ، وتدني مستوى التأهيل للأشخاص الذين هم في سن العمل وسوء التخطيط التعليمي وعدم ربط المؤسسات التعليمية بسوق العمل وعدم قدرة القطاع الخاص على استيعاب القوى العاملة (Hamza: 2011) فالمشاكل الاقتصادية التي عانا منها العراق نتيجة التغير السياسي الذي حدث بعد عام ٢٠٠٣ وأنتج أزمة اقتصادية ناتجة عن ضعف الإنتاج وعدم الاهتمام بالصناعات الاستراتيجية المدنية التي كانت تعتمد على مؤسسات لا يمكن التوسع فيها ، لأنها تتطلب استثمارات ضخمة لا يمكن توفيرها بسبب مشكلة المديونية مما أدى إلى حل أغليبتها وزاد هذا الأمر من تقادم ظاهرة البطالة (AI- (Zubaidi and others: 2009)، إذ نجم عن ذلك تردي مستويات المعيشة للعديد من الأسر العراقية وارتفاع تكاليف الحياة ، ولم يكن هنالك اي تحسن للوضع الاقتصادي، وما زال هناك العديد من أفراد المجتمع يصنفون تحت خط الفقر ، اينما وجد الفقر وجدت عمالة

الأطفال ، التي دورها تولد غياب التعليم وتفشي الأمية التي تعود أثارها لتولد الفقر وهكذا تكون لدينا حلقة متصلة ، كما أنّ لارتفاع معدلات بطالة الكبار أثرها في جعل عمل الأطفال خياراً لا بد منه للأسر الفقيرة (Al Sudani: 2010) فأحيانا العوائل الفقيرة تدفع بأطفالها للحصول على موارد مالية إضافية تستكمل بها دخل الأسرة ، وقد أدت حاجة الأسر الفقيرة إلى إرسال أطفالهم لكسب دخل إضافي (Hamza: 2011) يلاحظ من الجدول (٤) والشكل (٤) ان الأطفال الذين يعملون بسبب سوء الحالة الاقتصادية سجلوا نسبة (٢٦,٦٪) من إجمالي القضاء ، لتحل المرتبة الثانية من بين اسباب التي تدفع الطفل الى العمل ، اما على مستوى البيئي يتضح من جدول (٤) والخريطة (2) ، جاء الحضر بنسبة مرتفعة بلغت (٢٨,٣٪) من اجمالي الحضر ، والريف بنسبة بلغت (٢٠,٢٪) من اجمالي الريف .

خريطة (٢) التوزيع النسبي للأسباب التي تدفع الأطفال الى العمل في قضاء الفهود بحسب البيئة لسنة ٢٠٢٣



المصدر : عمل الباحث بالاعتماد على جدول (٤) .

### ٣- تعلم مهنة:

أن ممارسة المهنة للأطفال يلعب دوراً مهماً في قبولهم فكرة العمل ورغبتهم به اذ يؤدي عنصر التقليد والمحاكاة بين الأطفال ، فالعمل الذي يؤديه الآباء من المؤشرات الهامة الدالة على المستوى الاجتماعي والاقتصادي للأسرة واطهرت نتائج الدراسة الميدانية نسبة متدنية من الأطفال الذين يتجهون نحو العمل لغرض الحصول على مهنة واكتساب مهارة تساعد في المستقبل لتحل المرتبة الاخيرة من بين الأسباب التي تدفع الطفل الى العمل في القضاء بنسبة بلغت (٦,٢٪) من اجمالي القضاء ، لاسيما أولئك الذين تركوا المدرسة وتفرغوا للعمل تماماً، ولا يخفى ما للأسرة من أثر في دفع أطفالها للعمل مع رئيس الأسرة كي يتعلم المهنة نفسها التي يمارسها حتى يخلفه في ممارستها فيما بعد أن بعض المهن يتم ممارستها من قبل الآباء وانتقالها إلى الأبناء فالأحفاد إن عدم قدرة سوق العمل على استيعاب عدد من الأيدي العاملة يدعمه انخفاض المستوى المعيشي للأسرة ويجعلها تتخذ موقفاً لحماية أفرادها من



الفقر المادي بتوجه بعض أطفالها لتعلم مهنة تمكنهم من الحصول على دخل , وفي الوقت ذاته يكون للأطفال وسيلة لاستمرار بقاء المهنة (Nour Al-Din: 2001)

وعلى المستوى البيئي يتضح من جدول (٤) والخريطة (2) , اذ جاء الحضر بنسبة بلغت (٤,٢%) من اجمالي الحضر , والريف بنسبة بلغت (١٣,٥%) من اجمالي الريف , ويبدو أن وجود بعض الحرف والمهن وانتشارها في القضاء وتحقيقها أرباحاً جيدة كان حافزاً مشجعاً لدفع بعض الأطفال لتعلم تلك المهن أو الرغبة فيها .

٤- **ضغط الوالدين** : تلجأ بعض الأسر إلى ممارسة الضغط على الطفل لإرساله إلى العمل حتى لو اضطرت استخدام القوة ضده , يدفعها لذلك العوز والحرمان الذي تعانيه الاسرة , على الرغم من أن بعض الأسر , لاسيما الريفية منها تشجع عمل الأطفال والبعض من الأطفال لديه الرغبة في العمل منذ صغر سنه , ترى بعض الأسر أن عمل أطفالها يساهم في سد جزء من احتياجاتها حتى وأن كان ذلك على حساب المستوى التعليمي للطفل أو وضعه الصحي والنفسي (alaa.s:2019), يتضح من جدول (٤) والشكل (٤) نسبة الأطفال الذين يعملون نتيجة ضغط عائلتهم اذ بلغت (٦,٦%) من اجمالي القضاء لتحتل المرتبة الثالثة من بين الأسباب المؤدية لعمالة الأطفال في القضاء .

وعلى المستوى البيئي يتضح من جدول (٤) والخريطة (٣) اذا جاء الحضر بنسبة بلغت (٦,٠%) من اجمالي الحضر، والريف بنسبة بلغت (٨,٧%) من اجمالي الريف .

٥- **الفشل الدراسي**, وقد كشفت بعض دراسات ان التسرب يعد من الاسباب الدافعة الى عمالة الاطفال ((alaa.s:2019), ان الفشل في الدراسة يدفع الطفل احياناً إلى العمل, بالرغم من كون التعليم يمثل محوراً أساسياً للتقدم والتنمية البشرية , يتضح من جدول (٤) والشكل (٤) نسبة الأطفال الذين يعملون نتيجة تركهم الدراسة بسبب الرسوب والهروب من المدرسة اذ بلغت (١٤,٠%) من اجمالي القضاء من بين الأسباب المؤدية لعمالة الأطفال في القضاء .

وعلى المستوى البيئي , يتضح من جدول (٤) والخريطة (٣) , اذ جاء الحضر بنسبة بلغت (١٦,٥%) من اجمالي الحضر , والريف بنسبة بلغت (٤,٨%) من اجمالي الريف .

٦- **فقدان المعيل للأسرة**: نجد عامل فقدان المعيل للأسرة الأب هو أحد الاسباب المؤدية إلى عمل الاطفال, اذ يتضح من جدول (٤) والشكل (٤) نسبة الأطفال الذين يعملون نتيجة فقدان المعيل للأسرة اذ بلغت (٢٢,٧%) من اجمالي القضاء من بين الأسباب المؤدية لعمالة الأطفال في القضاء .

وعلى المستوى البيئي يتضح من جدول (٤) والخريطة (٣) اذ جاء الحضر بنسبة مرتفعة بلغت (٢٥,٧%) من اجمالي الحضر، والريف بنسبة بلغت (١١,٥%) من اجمالي الريف .

#### النتائج:

- تبين وجود علاقة بين عمالة الأطفال والمستوى الاقتصادي للأسرة، وكان هذا واضحاً في منقطة الدراسة بحسب البيئة .
- يعد الوضع الاقتصادي للأب، عاملاً جوهرياً في دخول الأطفال إلى سوق العمل، وكلما تدنى المستوى الاقتصادي للأب، ازداد احتمال عمالة الأطفال، وهذا ما اكدته الدراسة بان عمل الاطفال مرتبط بوضعية عمل رب الاسرة، اذ بلغ نسبة ابياء الأطفال العاملين العاطلين عن العمل (٤٨,٥%) من اجمالي القضاء اي ان عدم استقرار المصدر الرئيسي لدخل اسر الاطفال العاملين علاقة بعمل اطفالهم .

- أسفرت نتائج الدراسة الميدانية أن عدد العاملين ينتمون إلى أسر ذات مستوى اقتصادي متدني، لأن أغلب الإباء يمارسون أعمال بسيطة أو عاطلون عن العمل تتراوح دخولهم بين فئة (١٢٥٠٠١-٢٥٠,٠٠٠) دينار اذ بلغت نسبتهم (٤٧,٦%) ، أما الأمهات فأغلبهن ماكتات في البيت.
- من مسببات ظاهرة عمالة الأطفال ايضاً ضغط الوالدين للأطفال العاملين في منطقة الدراسة اذ بلغت نسبة العاملين بسبب ضغط الوالدين (٦,٦%) .
- من خلال استجواب الأطفال العاملون اتضح أن المستوى التعليمي لوالدي الطفل العامل له تأثير كبير توجهه الى سوق العمل
- انتشار الامية بين الأطفال العاملين، وذلك باعتبار ان اغلب هؤلاء الأطفال لم يدخلوا المدرسة او انهم تركو الدراسة في مراحلها الأولى اذ بلغت نسبتهم (١٤,٠%) من اجمالي القضاء .
- **المقترحات :** لحد من عمل الأطفال يقترح مايلي :
- التشدد في تطبيق القوانين والتعليمات على ارباب العمل الذين يحاولون تشغيل الأطفال دون السن القانوني.
- توفير قاعدة بيانات خاصة بالأطفال العاملين ليتسنى تشخيص ومعرفة حجم المشكلة من اجل وضع حلول لها مستقبلاً .
- تحسين الوضع الاقتصادي للأسر الأطفال العاملون من خلال خدمات الاعانة والمساعدة بين حين واخر .
- الحد من تزايد رقعة انتشار الفقر , كون التقليل من الفقر يقلل من ظاهرة عمل الأطفال
- متابعة الأطفال في المدارس للحيلولة دون تسربهم او تركهم للمدرسة .

## References

1. Al-Barzanji, Abdul Hamid Saeed (1989) Fertility of Iraqi Women, Master's Thesis, College of Arts, University of Baghdad, p. 124.
2. Republic of Iraq, Ministry of Planning and Development Cooperation, Central Statistical Organization, Statistics of Dhi Qar Directorate, 2018.
3. Republic of Iraq, Ministry of Planning and Development Cooperation, Central Statistical Organization and Information Technology, Women and Men in Iraq, 2018.
4. Republic of Iraq, Ministry of Planning and Development Cooperation, Supreme Committee for Poverty Policies, Summary of the National Strategy for Poverty Alleviation, Dar Al-Ahmadi for Printing, 2019, p 7.
5. Republic of Iraq, Ministry of Planning and Development Cooperation, Central Statistical Organization and Information Technology, Results of the Social and Economic Survey of Households in Iraq, Unemployment and Employment, 2014
6. Republic of Iraq, Ministry of Planning and Development Cooperation, Central Statistical Organization and Information Technology, 2019.
7. Al-Hariri, Muhammad Fathi, (2000) Child Labor in the Arab World, Kuwaiti Society for Childhood, Arab Childhood Magazine, Issue 7.
8. Al-Halfi, Abdul Jabbar, (2008) The Iraqi Economy, Iraq Center for Studies, Al-Bayna Printing Press, Basra.
9. Hamza, Karim Muhammad (2011) The Problem of Poverty and Its Social Implications in Iraq, Bayt Al-Hikma Printing Press, Baghdad.
10. Al-Dabbagh, Qasim Abboud, (2009) Begging and Delinquency among Iraqi Children, Ministry of Planning and Development Cooperation, Department of Human Development.
11. Al-Rawi, Muhammad Mahdi and others, Migration to Baghdad 1947-1973, Regional Studies Series, Study No. (1) Preliminary Report.

12. Al-Zubaidi, Haider Latif and others (2009), Unemployment in Iraq, Manifestations, Effects and Ways to Address It, Journal of Economic Studies, Eighth Year, Issue 21, Bayt Al-Hikma.
13. Al-Saadi, Hussein Karim Hamad (2005), Geographical Analysis of Marital Status in Wasit Governorate, Master's Thesis, College of Arts, University of Al-Qadisiyah.
14. Saadoun, Ahmed Abdul Sattar and Hashem Kazem Subaikhi (2022), Population of the Governorates of Southern Iraq and Their Impact on the Strength of the State, Misan Research Journal, Volume 17, Issue 34.  
<https://www.iasj.net/iasj/article/251531>
15. Al-Sudani, Aseel Hussein Kazim, (2010), The Role of Zakat in Addressing the Poverty and Unemployment Phenomena in Iraq, Master's Thesis, College of Administration and Economics, University of Baghdad.
16. Sahrawi, Nadia, (2006), Sociological Determinants, Socialization Methods in Algerian Families, Master's Thesis, College of Humanities, University of Algiers.
17. Al-Taie, Hatem Ali (2008), Ikhlas Zaki, Dropout and Child Begging, Journal of Educational Studies, Ministry of Education, Iraq.  
<https://www.iasj.net/iasj/article/60288>
18. Abdul Amir, Hadeel Hisham and Latif Hashem Al-Taie (2021), The impact of transportation on the spatial disparity of the population of rural settlement centers in Wasit and Maysan Governorates, Maysan Research Journal, Volume 17, Issue 33  
<https://www.iasj.net/iasj/article/210764>
19. <https://www.iasj.net/iasj/article/210764>
20. Arab Council for Childhood and Development, Childhood and Development Journal, Volume 1, Issue 3, 2001.
21. Multiple Indicator Cluster Survey Index, Child Labor, Sustainable Development Goal Index, Table 3, 2018.
22. Results of the survey of the poor, the Central Statistical Organization and the Executive Administration of the Poverty Alleviation Strategy in the Ministry of Planning in cooperation with the Statistics Authority in the Kurdistan Region, a survey and evaluation of the poor in Iraq, 2018.
23. Nour El-Din, Muhammad Abbas (2001), Child labor is a stigma on the forehead of contemporary civilization, Childhood and Development Magazine, Issue 3, Volume 1, p. 18.
24. Planning Authority, Central Statistical Organization, Instructions for filling out the general population census form, Sequence 2, 1997.
25. Show.art.asp .<https://www.ahewar.org>.